



Gefahrguterfassung Kanton Zürich – Reduktion Störfallstrassen

Messtandorte Strassenregion IV

Autoren

Serge Matti (inNET Monitoring AG)

Version

V5



innetag.ch/verkehr



Inhaltsverzeichnis

1.	Messstandorte.....	2
1.1.	Anpassung der Messstandorte	2
1.2.	Anforderungen an einen Messstandort	2
2.	Jahresmessung	2
2.1.	Gesamtverkehrsmodell Zustand 2040.....	2
2.2.	Messstandort Jahresmessung	2
2.3.	Massnahmenplanung gemäss Richtlinie Störfallvorsorge	2
3.	Monatsmessungen	3
3.1.	Zeitplan der Messungen	4
4.	Messstandorte.....	5
4.1.	Messstelle 1 – Seestrasse in Zollikon.....	5
4.2.	Messstelle 2 – Seestrasse in Meilen	5
4.3.	Messstelle 3 – Seestrasse in Männedorf	5
4.4.	Messstelle 4 - Esslingerstrasse in Oetwil am See.....	5
4.5.	Messstelle 5 – Esslingerstrasse in Mönchaldorf.....	5
4.6.	Messstelle 6 – Riedikerstrasse in Uster (Riedikon).....	5
4.7.	Messstelle 7 – Aathalstrasse in Uster	5
4.8.	Messstelle 8 – Pfäffikerstrasse in Uster.....	7
4.9.	Messstelle 9 – Winterthurerstrasse in Uster	9
4.10.	Messstelle 10 – Industriestrasse in Volketswil	11
4.11.	Messstelle 11 – Zürcherstrasse in Volketswil	11
4.12.	Messstelle 12 – Wetzikerstrasse in Bäretswil.....	11
4.13.	Messstelle 13 – Grüningerstrasse in Gossau (Grüt).....	11
4.14.	Messstelle 14 – Rütistrasse in Wald	11
4.15.	Messstelle 15 – Kempptalstrasse in Fehraldorf	11
5.	Gesamtverkehrsmodell	11
6.	Anzahl LKW pro Tag 2024 - Hochrechnung	11

1. Messstandorte

2. Jahresmessung

Oberhalb eines DTV von 14 000 Fahrzeugen pro Tag ist aufgrund der Gewässerschutzvorschriften des Kantons Zürich generell eine Behandlung des Strassenabwassers erforderlich. Damit können für die Störfallvorsorge Synergien mit dem Gewässerschutz genutzt werden. Zudem ist von einem höheren Gefahrguttransportaufkommen auszugehen, weshalb die allgemeinen Sicherheitsmassnahmen für solche Strassen höhere Anforderungen umfasse

3. Monatsmessungen

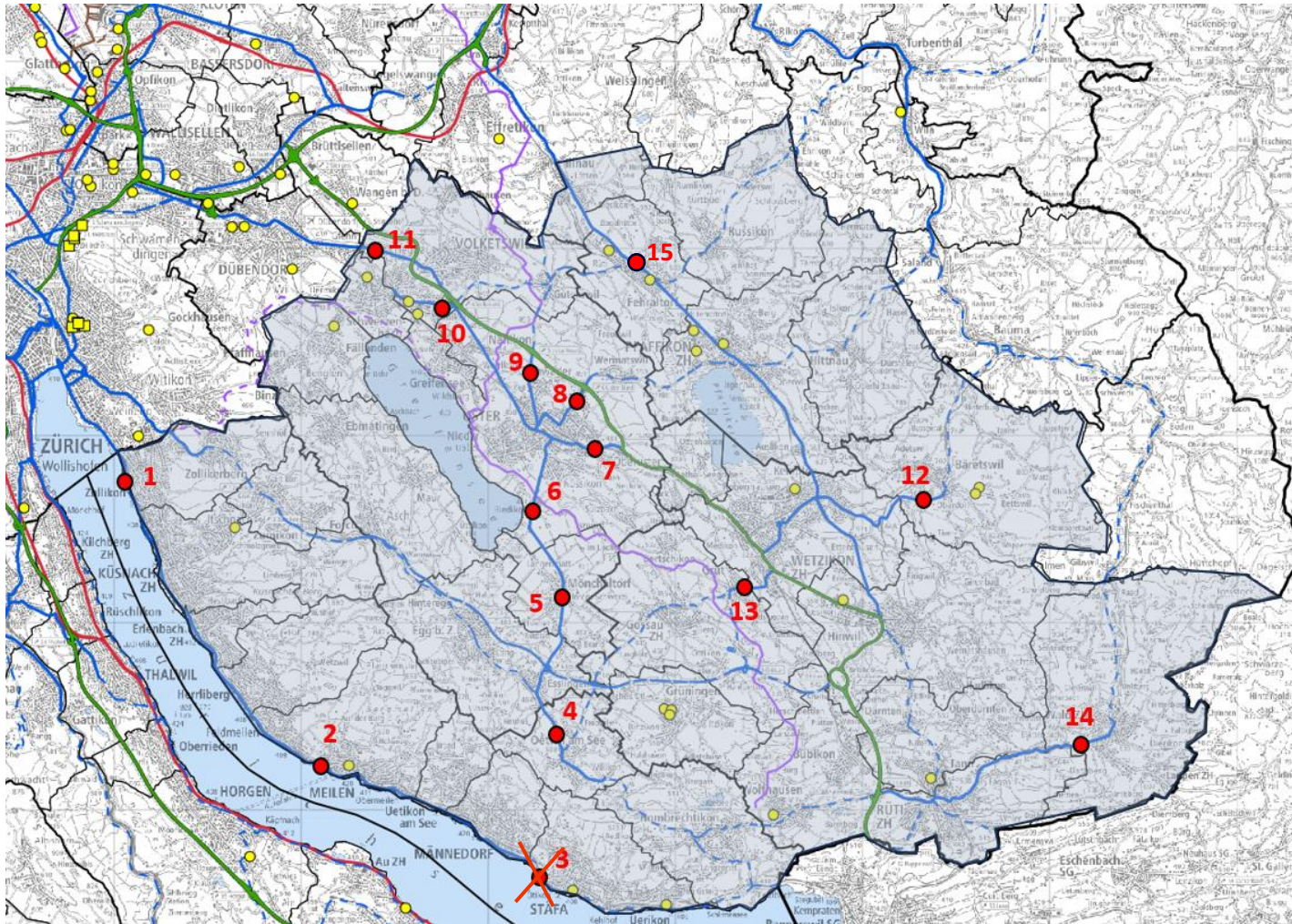


Abbildung 5: Messstandorte gemäss dem Messkonzept V2 vom 15.04.2021 auf der aktuellen Risikokataster Karte inkl. den entfallenen Standorte durch die ersten Messresultate und dem neuen Messstandort 15.

Nr. ³	Gemeinde	Strassenname	Messdauer	Verkehrsmessstellen Nummer	DTV [Fhz./Tag]	Anteil SV am DTV gemessen [%]	SV bei 5% ⁴ vom DTV [LKW/Tag]	Erwarteter GG Anteil nach Standardannahmen [GGT ⁵ /Tag]	Installation	Demontage
1	Zollikon	Seestrasse	1 Monat	1009	17'203	2.4	860	43	Apr. 2024	Mai. 2024
2	Meilen	Seestrasse	1 Monat	491	14'676	2.1	734	37	Feb. 2024	Mär. 2024
3	Männedorf	Seestrasse	1 Monat	1091	9'729	2.1	486	24	Dez. 2024	Jan. 2025
4	Oetwil a. See	Esslingerstrasse	1 Monat	891	5'964	3.9	298	15	Mär. 2024	Apr. 2024
5	Mönchaltorf	Esslingerstrasse	1 Monat	1888	12'159	3.3	608	30	Sep. 2024	Okt. 2024
6	Uster (Riedikon)	Riedikerstrasse	1 Jahr	587	19'962	2.9	998	50	Jan. 2024	Jan. 2025
7	Uster	Aathalstrasse	1 Monat	2188	8'693	3.0	435	22	Nov. 2024	Dez. 2024
8	Uster	Pfäffikerstrasse	1 Monat	205	14'072	2.4	703	35	Dez. 2024	Jan. 2025
9	Uster	Winterthurerstrasse	1 Monat	4591	16'521	2.6	826	41	Jan. 2025	Feb. 2025
10	Volketswil	Industriestrasse	1 Monat	5691	10'341	3.7	517	26	Okt. 2024	Nov. 2024
11	Volketswil	Zürcherstrasse	1 Monat	189	11'347	2.0	567	28	Jan. 2024	Feb. 2024
12	Bäretswil	Wetzikerstrasse	1 Monat	2091	5'390	6.4	269	13	Jul. 2024	Aug. 2024
13	Gossau (Grüt)	Grüningerstrasse	1 Monat	2888	6'562	3.2	328	16	Feb. 2025	Mär. 2025
14	Wald	Rütistrasse	1 Monat	688	8'515	3.4	426	21	Aug. 2024	Sep. 2024
15	Fehraltdorf	Kempthalstrasse	1 Monat	2191	6'931	4.5	347	17	Jun. 2024	Jul. 2024

Tabelle 2: Auflistung der Messstellen inkl. den Eckdaten

3.1. Zeitplan der Messungen

In der **Tabelle 2** ist der Zeitplan für die Messungen aufgeführt. Die blauen und grün gefärbten Zeitpunkte sind mit dem Auftraggeber abgesprochen. Die rot hinterlegten Termine sind als Vorschlag zu verstehen und können im Laufe der Messperiode noch geändert werden.

Der Zeitplan ist nicht verbindlich, soll aber wenn möglich eingehalten werden.

³ Gefahrgut Messstellen Nr. auf der Karte (s. Abbildung 5)

⁴ Gemäss den Standardannahmen (siehe Kapitel 2.3)

⁵ GGT: Gefahrguttransporte

4. Messtandorte

- 4.1. Messstelle 1 – Seestrasse in Zollikon
- 4.2. Messstelle 2 – Seestrasse in Meilen
- 4.3. Messstelle 3 – Seestrasse in Männedorf
- 4.4. Messstelle 4 - Esslingerstrasse in Oetwil am See
- 4.5. Messstelle 5 – Esslingerstrasse in Mönchaldorf
- 4.6. Messstelle 6 – Riedikerstrasse in Uster (Riedikon)
- 4.7. Messstelle 7 – Aathalstrasse in Uster

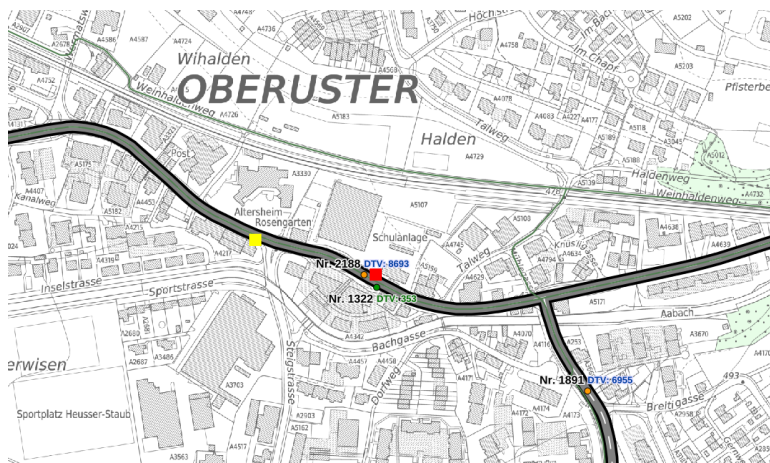


Abbildung 29: Übersicht Standort Verkehrszähler und Kameras (rotes und gelbes Quadrat) der Messstelle 7, Aathalstrasse in Uster

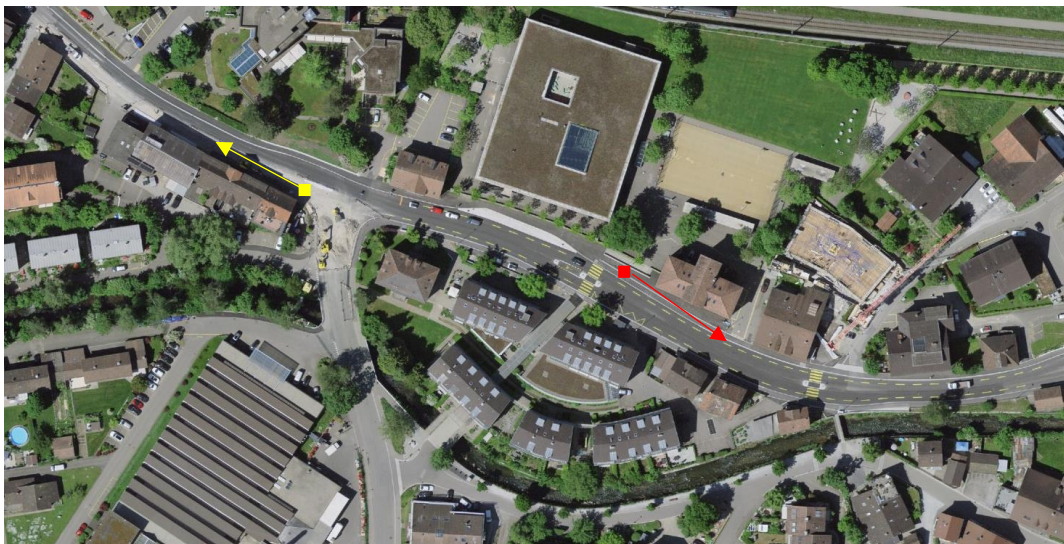


Abbildung 30: Übersicht Standort der Kameras inkl. Blickrichtung (rotes und gelbes Quadrat) der Messstelle 7, Aathalstrasse in Uster



Abbildung 31: Kandelaber für die Kamera in FR Uster bei der Messstelle 7, Aathalstrasse in Uster



Abbildung 32: Kandelaber für die Kamera in FR Autobahn bei der Messstelle 7, Aathalstrasse in Uster

4.8. Mesststelle 8 – Pfäffikerstrasse in Uster

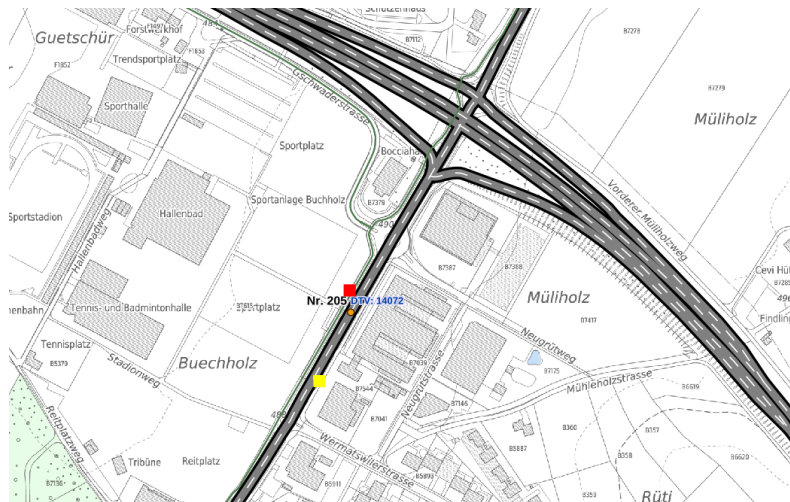


Abbildung 33: Übersicht Standort Verkehrszähler und Kameras (rotes und gelbes Quadrat) der Mesststelle 8, Pfäffikerstrasse in Uster



Abbildung 34: Übersicht Standort der Kameras inkl. Blickrichtung (rotes und gelbes Quadrat) der Mesststelle 8, Pfäffikerstrasse in Uster



Abbildung 35: Kandelaber für die Kamera in FR Uster bei der Messstelle 8, Pfäffikerstrasse in Uster



Abbildung 36: Kandelaber für die Kamera in FR Wermatswil bei der Messstelle 8, Pfäffikerstrasse in Uster

4.9. Messtelle 9 – Winterthurerstrasse in Uster



Abbildung 37: Übersicht Standort Verkehrszähler und Kameras (rotes und gelbes Quadrat) der Messtelle 9, Winterthurerstrasse in Uster

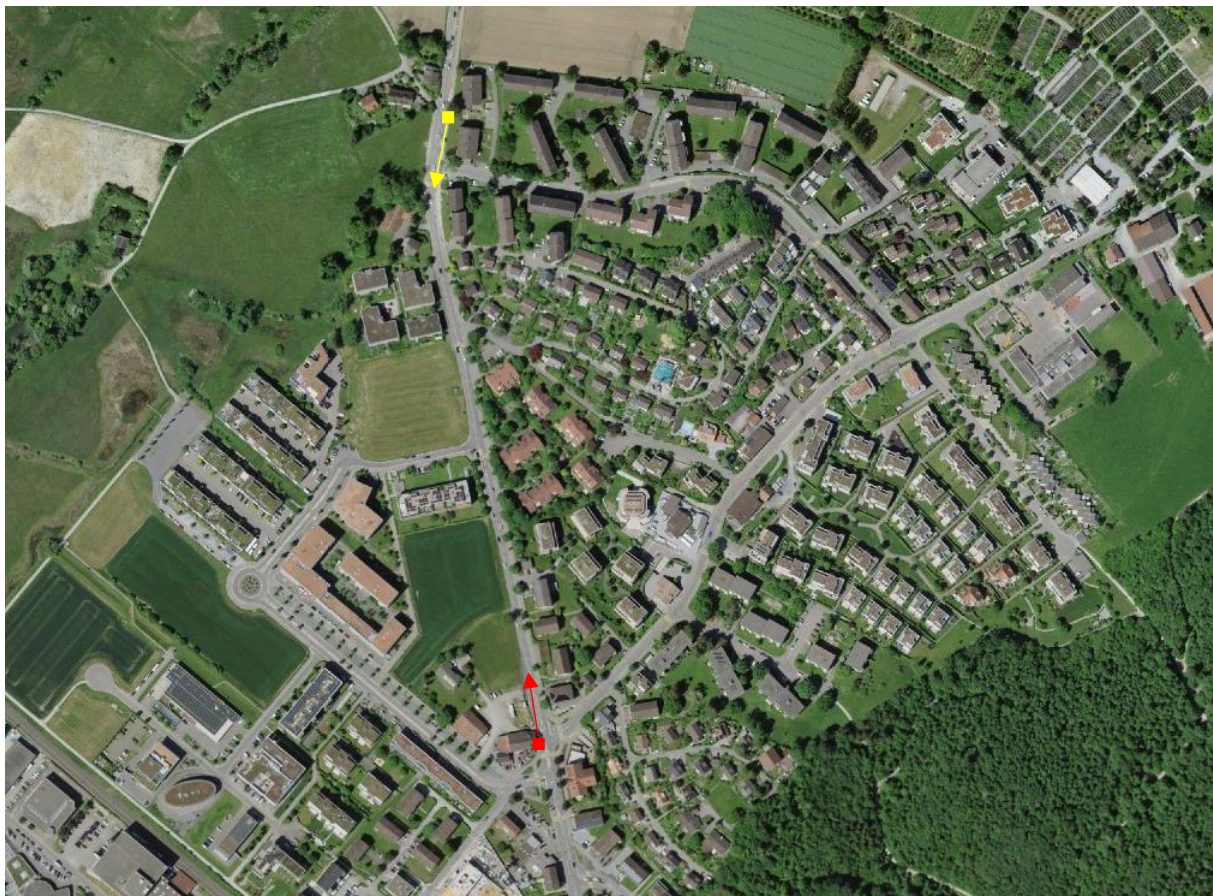


Abbildung 38: Übersicht Standort der Kameras inkl. Blickrichtung (rotes und gelbes Quadrat) der Messtelle 9, Winterthurerstrasse in Uster



Abbildung 39: Kandelaber für die Kamera in FR Uster bei der Messstelle 9, Winterthurerstrasse in Uster



Abbildung 40: Kandelaber für die Kamera in FR Gutenswil bei der Messstelle 9, Winterthurerstrasse in Uster

- 4.10. Messstelle 10 – Industriestrasse in Volketswil
- 4.11. Messstelle 11 – Zürcherstrasse in Volketswil
- 4.12. Messstelle 12 – Wetzikerstrasse in Bäretswil
- 4.13. Messstelle 13 – Grüningerstrasse in Gossau (Grüt)
- 4.14. Messstelle 14 – Rütistrasse in Wald
- 4.15. Messstelle 15 – Kempptalstrasse in Fehraltorf

5. Gesamtverkehrsmodell

6. Anzahl LKW pro Tag 2024 - Hochrechnung



[Meine Gemeinde](#) | [Kurzmeldungen](#) | [Dorfleben](#)
[Startseite](#) | [Bezirk Meilen](#) | [Seestrasse Meilen: Diese Kamera dient nicht der Überwachung](#)

Abo [Verkehrszählung in Meilen](#)

Kameras sollen dem Kanton beim Sparen helfen

Der Kanton hat an der Seestrasse in Meilen Kameras aufgestellt. Diese sollen Fahrzeuge mit Gefahrgut wie Heizöl oder Reinigungsmitteln zählen.



[Philippa Schmidt](#)

Publiziert heute um 11:31 Uhr



Die Kameras auf Höhe des Meilemer Horns sind nur temporär installiert.

Foto: Moritz Hager

Fast könnte man sie übersehen, die Kameras, die vor dem Meilemer Horn beide Fahrbahnen der Seestrasse filmen. Seit einigen Wochen stehen sie dort und haben auch schon online für Aufsehen gesorgt.

So mutmassen Userinnen und User einer Meilemer Facebook-Gruppe, wozu die Kameras dienen. Unter anderem taucht die Frage auf, ob es sich um Überwachungskameras handelt.

Keine Überwachung

Kein Wunder: Anfang März machte der Ausbau der automatisierten Fahrzeugfahndung und Verkehrsüberwachung schweizweit Schlagzeilen. Mit dieser sollen gestohlene Fahrzeuge und Automobilisten und Automobilistinnen ohne Fahrausweis aufgespürt werden.

«Bei diesen Kameras handelt es sich nicht um eine automatisierte Fahrzeugfahndung, sondern sie zählen den Schwerverkehr», sagt Thomas Maag, Sprecher der kantonalen Baudirektion, dazu.

«Die Kameras erfassen die Anzahl Gefahrguttransporte, damit die kantonale Risikokatasterkarte aktualisiert werden kann», präzisiert er. «Wir gehen davon aus, dass die Anzahl Gefahrguttransporte aufgrund von immer mehr Elektrofahrzeugen und seit dem Verbot von Ölheizungen auf vielen Kantonsstrassen tendenziell abgenommen hat.» Es gebe aber keinen Beleg für diese Annahme.

«Die Messungen sollen diese Vermutung nun erhärten, sodass einige Kantonsstrassen aus der Risikokatasterkarte gestrichen werden können», erklärt der Mediensprecher und ergänzt: «Ab einem gewissen Anteil von Gefahrguttransporten kommt eine Strasse auf die Risikokarte, und es müssen bei Strassensanierungen zusätzlich aufwendige Massnahmen bei der Strassenentwässerung ergriffen werden.» Dies koste Zeit und Geld.

Die Seestrasse ist eine jener Strassen, die – zumindest jetzt noch – in besagter Risikokatasterstrasse aufgeführt werden. Generell sind auf der Karte Strassen und Orte verzeichnet, die chemische und biologische Risiken bergen – beispielsweise auch Kläranlagen. Bei Strassen mit vielen Gefahrguttransporten, die etwa Heizöl oder Reinigungsmittel geladen haben, könnte dies ein Auslaufen nach einem Unfall sein.

Bilder werden gelöscht

Doch lange sind die Kameras in Meilen sowieso nicht mehr im Einsatz, denn sie messen bald auch anderswo. «Sie kommen in den nächsten Monaten im Bezirk Meilen sowie im Zürcher Oberland und im Glattal an Strassen zum Einsatz», sagt Maag. Nach Ostern würden die Kameras an die Esslingerstrasse in Oetwil am See verschoben. Maag betont indes, dass die Kameras keine Filme aufnahmen, sondern nur Fotos machten, welche nach 30 Tagen automatisch gelöscht würden.

Philippa Schmidt befasst sich als Redaktorin mit der Zürichseeregion, wo sie auch aufgewachsen ist. [Mehr Infos](#)

Fehler gefunden? [Jetzt melden.](#)

0 Kommentare